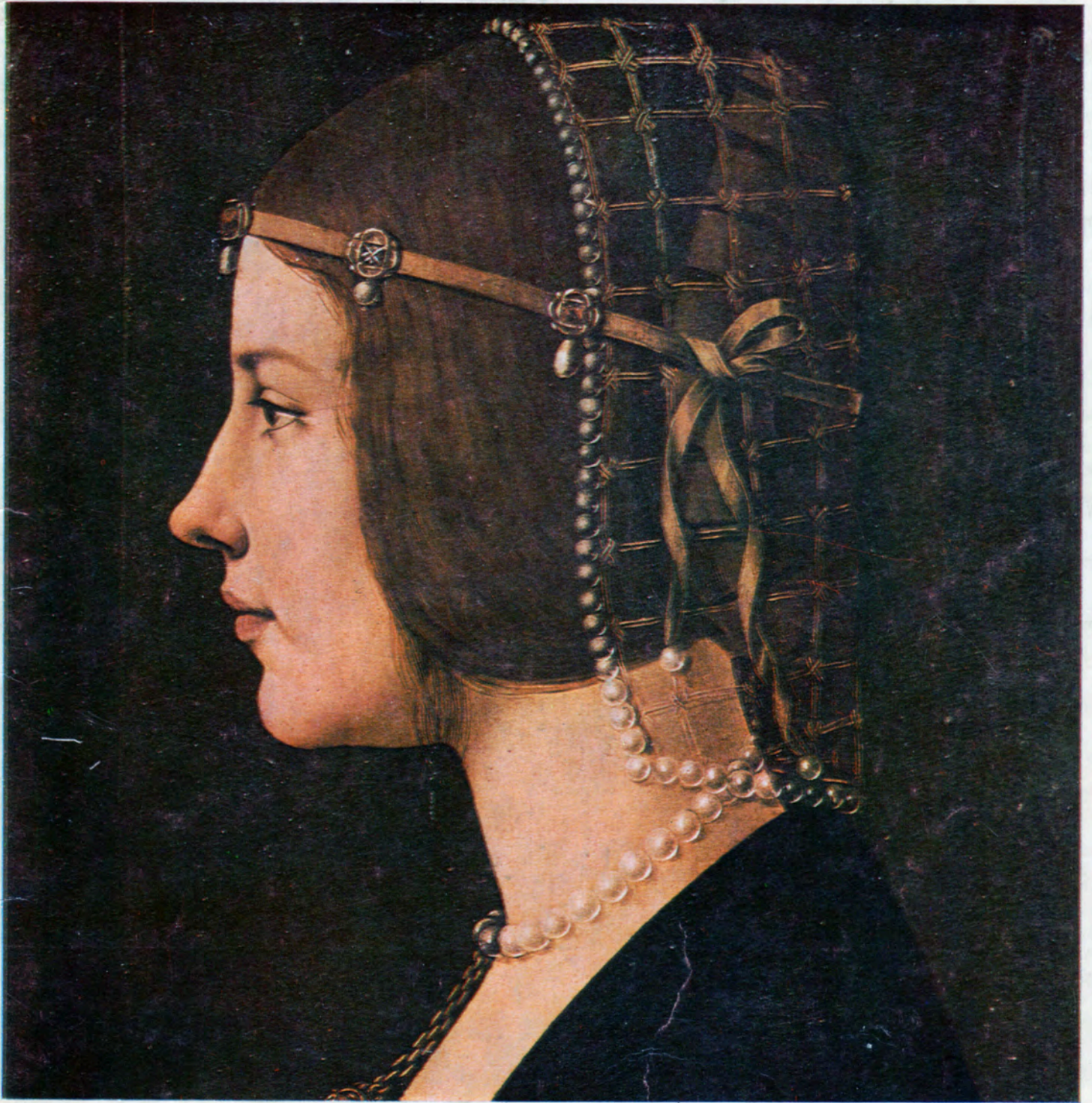


ХУДОЖНИК

Журнал
Союза художников
РСФСР



№ 10

1987

В поисках образности

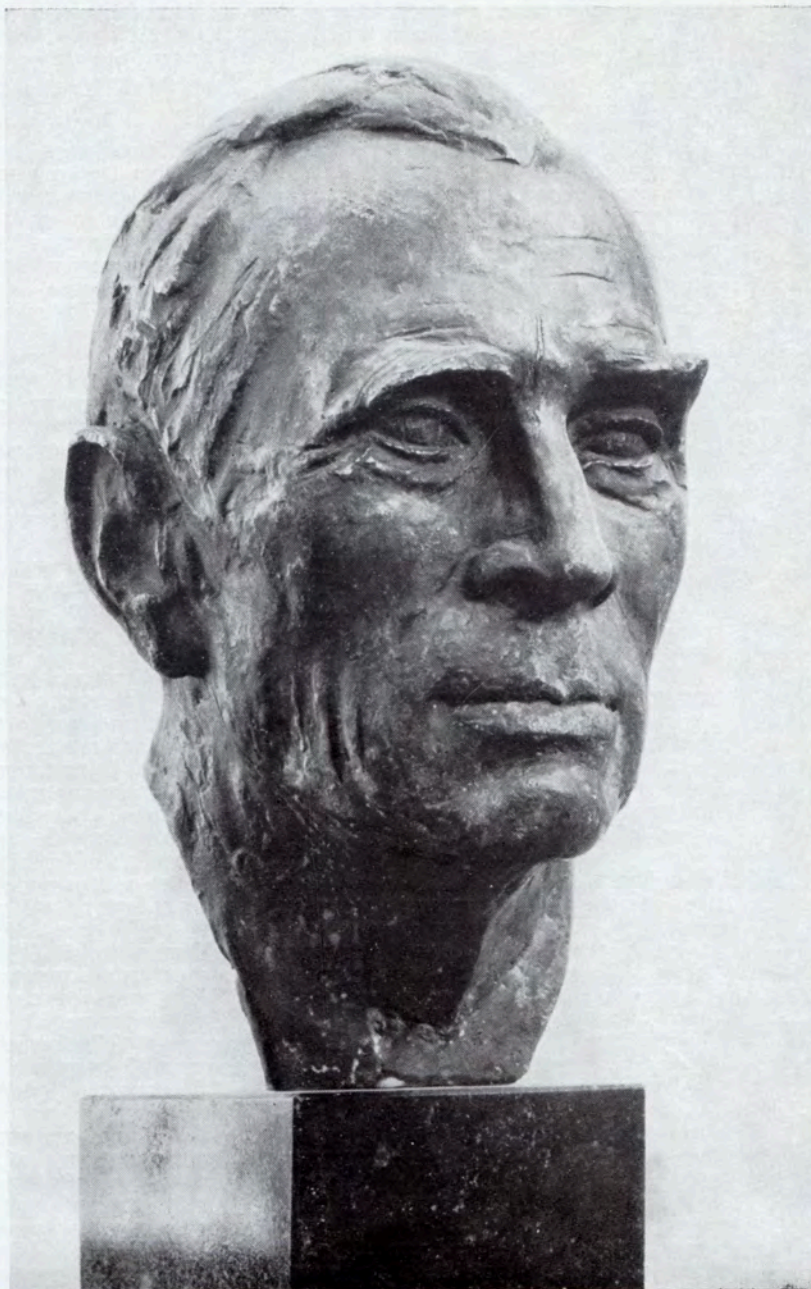
В. ОЛЕГОВ

Отличительная и радующая черта сегодняшней художественной жизни — обилие произведений молодых художников на ответственных выставках, множество публикаций (хотя и не всегда бесспорных) о творческой смене на страницах прессы. Не менее важно и то, что в искусстве активно, целенаправленно, серьезно продолжают работать и те, кто еще совсем недавно числился среди молодых. Это значит, что существует благоприятная общественная атмосфера помощи и поддержки, сложившаяся в российском искусстве в отношении к талантливым

и перспективным художникам. Помещь и требовательность — вот главные особенности, которые препятствуют образованию иждивенческих настроений, склонности работать вполсилы, малодушных надежд на возрастную скидку. И немалая роль в этом принадлежит ориентации молодых художников России на темы общественно-значимые, заставляющие молодежь мобилизовать свои духовные силы и профессиональное умение.

Примером подобного развития творческой судьбы служит и искусство скульптора Сергея Казанцева. В его

первых произведениях, показанных на выставках семидесятых годов, заметное место заняла тема труда, задача раскрыть образ рабочего человека. Во многом этот интерес связан с условиями жизни, взросления и становления личности молодого художника. Отец Казанцева был железнодорожником. Вполне естественно, что свою трудовую деятельность будущий скульптор начал путевым рабочим, кочегаром. Он внимательно вглядывался в облик города своего детства — Александрова. Архитектура известной в истории страны «опричной столицы» Ивана Грозного,



С. Казанцев.
Первостроитель Комсомольска-
на-Амуре С. С. Сырнев.
Бронза, гранит. 1981.

счастливо избежавшая необратимых потерь, понесенных некоторыми другими древними русскими городами в печально памятный период «реконструкции», не могла не увлечь воображение юности. После учебы в Абрамцевском художественном училище, где вся атмосфера была проникнута любовью к традициям народного творчества и великих деятелей отечественной культуры и искусства, С. Казанцев поступил учиться в Московский художественный институт им. В. И. Сурикова.

Сразу после окончания института молодой скульптор начинает активно участвовать в выставках. Первые произведения несли на себе печать времени — «Ткачиха» (1972), «Такелажник» (1976). Они отмечены конструктивностью разработки пластических объемов в пространстве, некоторой плакатностью в решении образов. Но в композиции «Молодость БАМа» (1974—1980) несомненно попытки выйти на новый уровень творческого осмысления темы. Романтика большой стройки выявляется через скупые, но точно отобранные детали, то есть чисто пластическими средствами — обобщением объемов, ритмом скульптурных масс. В работе ощутимо декоративное начало, уверенно разрешается внутренняя логика пластических объемов: противопоставление динамики и статики, большого и малого. И все же это произведение еще остается в ряду достаточно распространенных композиций той поры.

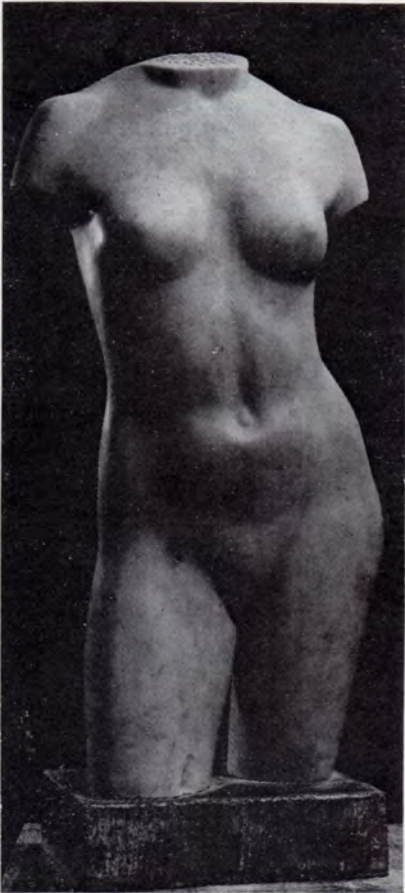
Освоение необходимого формального мастерства не исчерпывало содержания творческих поисков С. Казанцева. Он остро нуждался в непосредственных контактах с людьми, расширении своих знаний о действительности. Вскоре представилась возможность выполнить по договору с Министерством культуры СССР серию портретов «Комсомол АЗЛК». В одном из первых — «Пресовщица Галя Желлятидинова» (1979) — ясно обозначился интерес к внутреннему миру героини. И все же между моделью и автором чувствуется некоторое «пространство неузнавания». Ощущение удачи пришло при работе над портретом лауреата премии комсомола Подмосковья кузнеца Владимира Матвеева. Напряжение рабочего процесса на крупном, высокотехнологизированном предприятии, достоинство и уверенность личности современника не могли не заворожить скульптора. Отсюда непосредственность авторской интонации, стремление передать обаяние образа и те формируемые условиями работы в большом коллективе качества характера, которые связаны с исконными представлениями о рабочей чести, о взаимовлиянии старшего поколения и молодой смены. На автозаводе им. Ленинского комсомола итоговой стала трехфигурная композиция «Герой Социалистического Труда В. П. Карпов с молодыми инструментальщиками» (1979), в которой убедительно выявлено психологическое состояние персонажей, достигнута цельность. В этой композиции с очевидной наглядностью присутствует та память, которая была связана с трудовой биографией самого Казанцева. Не случайно она послужила основным пластическим и образным камертоном для создания в последующие годы одной из лучших работ скульп-

тора — «Рабочая смена» (1982).

Дорога к этому замыслу вновь легла через разработку портретных образов. В 1979 году Казанцев выполняет произведения «Сварщик В. Волков», «Инструментальщик Саша Грызлов». По путевке ЦК ВЛКСМ совершает творческую поездку в Новосибирский академгородок, итогом которой стали портреты молодых ученых: «Биолог Н. Макарова», «Доктор математических наук Шестаков», «Физик» и другие. Произошло соприкосновение не только с людьми и миром науки, но и более глубокая по результатам встреча с Сибирью. Закономерной явилась поездка вместе с группой товарищей в Комсомольск-на-Амуре в канун подготовки к празднованию 50-летия со дня основания города. Общение с первостроителями и нынешней молодежью открывало художнику биографию края через судьбы, реальные жизни современников. Характеры комсомольцев 1930—1940-х годов с их упорством, энтузиазмом, верой в важность и необходимость своего дела раскрылись в образах ветерана труда М. Н. Ополева, участника рейса шхуны «Колумб», доставившей на берега Амура первых строителей в 1932 году, а также С. С. Сырнева — участника лыжного перехода 1934 года из Хабаровска в Комсомольск-на-Амуре.

Обогащенный опытом поездок по стране, скульптор приступил к осуществлению двухфигурной композиции «Рабочая смена». В ней ощутимо желание показать явление не однопланово, раскрыть духовные и социальные аспекты взаимоотношений наставников и молодежи. Рукопожатие представителей двух поколений воспринимается как символ равновесия динамичного развития жизни. Социальное звучание «Рабочей смены», где художник сумел избежать назидательно-лобового решения, поддерживается серьезными пластическими завоеваниями автора в этой, потребовавшей немало сил композиции.

Примечательно, что новые тенденции творчества естественно переплетаются с иными аспектами поисков скульптора. Основа их — стремление к размышлению о более общих духовных и нравственных проблемах. В конце 1970-х годов художника все более занимает история страны, растет интерес к русским сказкам, легендам, к общечеловеческой культуре. Это отражается не только в тематике произведений, но и в желании глубже изучить основы античной пластики, понятие наследия великой культуры «детства человечества» (К. Маркс). Немалое внимание уделяет Казанцев и истории русской скульптуры, ее классике, традициям русской народной архаики, пластики Коненкова. В работах словно бы воскресают юношеские впечатления от Абрамцевского художественного училища, несненной речки Вори, чудесного музея («Снегурочка», «Поэзия», «Киррил Белозерский», «Мать и дитя», «Композиция из двух торсов»). Это направление его исканий, развивающееся не отъединенно от основных задач создания общественно значимых произведений, помогает скульптору видеть окружающий мир в его взаимовлияниях, противоречивых и непростых связях. Образ Снегурочки, например, был навеян творчеством великого русского драматурга А. Н. Ост-



С. Казанцев.
Женский торс.
Мрамор. 1979.

С. Казанцев.
Натали.
Мрамор, гранит. 1975.



ровского, углубленного изучения материалов дома-музея в Щельково, любовью к родной природе. Образ девушки одновременно трагичен и прекрасен: вот она взлетела, чтобы исчезнуть, раствориться в необозримой голубизне воздуха и как бы замерла на мгновение, заставляя зрителя задуматься над истинными ценностями человеческой жизни.

Идея полета, вдохновения, кипения жизненных сил раскрывается в композиции «Женский торс» (1979), создавая ощущение движения торса вверх, подобно зеленому ростку, тянущемуся к небу и солнцу. То же осмысление тайны красоты мира определяет внутреннюю задачу композиций «Балетный класс» (1981), «Ангара и Енисей» (1981), «Адам и Ева» (1985). Художник добивается убедительного образного решения специфическим языком пластики, стремясь наиболее полно использовать свойства такого прекрасного материала, как мрамор. Выявить свое понимание поэзии, показать неуловимость перехода поэтического чувства в тоску по несбывшемуся поставил своей задачей С. Казанцев в произведении «М. Цветаева».

Всматриваясь в окружающую жизнь, художник стремится постичь общие закономерности, объединяющие прошлое и настоящее человеческого бытия, приводящие к вершинам духовности выдающихся личностей, как бы сфокусировавших в себе свое время с его противоречиями и неповторимостью. Так появился цикл медалей, посвященных Гагарину, Шуману, Гайдну, Эйнштейну и Делибу.

Углубление творческих поисков помогает Сергею Казанцеву ставить перед собой все более ответственные задачи в работе над портретом и композициями. Действительность осмысливается им в самых ее разнообразных проявлениях: от драматических коллизий до лирических взлетов, от анализа отдельного характера до стремления к обобщению. Эти черты пластики Казанцева во многом близки тенденциям нашего искусства 1970—1980-х годов. И вместе с тем произведения его несут в своей основе отчетливые индивидуальные качества. Истоки творческих пристрастий в искусстве предопределяются как личным опытом автора, так и пониманием своего пути в едином потоке времени, в русле скульптурных традиций отечественной культуры.

С. Казанцев.
Рабочая смена.
Бронза. 1982.

С. Казанцев.
Прессовщица АЗЛК
Галя Желиятдинова.
Металл, литье. 1979.

