



# ТВОРЧЕСТВО

7 1983

Ежемесячный журнал  
Союза художников СССР  
Основан в 1957 году

Теория и критика  
современного изобразительного  
искусства

- 1 Руководствуясь идеями Ленина
- 2 Украинская политическая книжная графика.  
*Леонид Владич*
- 6 Апофеоз цвета. *Г.Плетнева*
- 8 Скульптура Подмосковья. *Л.Дьяконицын*
- 11 Результативность критики. *Е.Калинин*
- 13 Судьбы и характеры. *А.Каменский*
- 16 Грани художественности. *Н.Костюченко*
- 18 Большой пейзаж Пуссена. *И.Голицын*
- 20 Северная тема. *Ю.Широков*
- 22 Художник-антифашист. *З.Пышновская*
- 24 Ученый и педагог. *А.Кантор*
- 3-я стр. обл. Немного о разном



ISSN 0131-6877

Л. Дьяконицын



Часть экспозиции выставки скульптуры Подмосковья



В. Осипов  
Медсестра  
1982. Мрамор

Н. Гринева  
Осень  
1982. Бронза

Современная пластика Подмосковья все более привлекает интерес зрителей. Это вызвано заметным участием художников в крупных выставках и собственно инициативной жизнью коллектива: в Подмосковье около десяти лет действует клуб скульпторов, именно здесь — впервые в Российской Федерации — организованы две специализированные выставки скульптуры (1978, 1982).

Художникам области свойственны любовь к земле, ее труженикам, глубокое знание жизни. Не случайно в их работах преобладает портрет, часто решаемый в повествовательном, жанрово-бытовом ключе. В станковых композициях одни ваятели развивают декоративно-сюжетную линию, другие пропагандируют жанрово-бытовую, третьи обращаются к философско-символическим мотивам. Программность решений несомненно усилила звучание произведений на общественно-политические темы. Незаурядны, например, монументальные работы З. Романовой и С. Удаловой на тему мира.

В композиции З. Романовой (1980, бронза) мир олицетворяет образ юноши. Поднявшись во весь рост, он жестом приветствует жизнь вокруг себя. Иную трактовку предложила С. Удалова. Вестница мира — мать с ребенком — предстает возвышенной, драматичной. Фигура опирается на расколотую земную сферу, что подчеркивает символический масштаб явления. Резким, гневным движением мать как бы преодолевает ядерную завесу взрыва, миную зловещую тень войны. Обе скульптуры рассчитаны главным образом на восприятие анфас. Но если работу Романовой отличают замедленные ритмы, то композиция Удаловой построена на контрастах, жестких стыках, сочетании круглого объема и контррельефа.

Композиционные поиски отличаются и портрет, и мелкую пластику Подмосковья. Основное направление их развития — стремление к символическому обобщению. Конечно, это удается не всегда и не всем. Подчас полету фантазии мешает натуралис-



тичность, и нередко вместо полнокровного символического образа художник представляет однозначно воспринимающийся сюжетный мотив. Лишь заявкой на символическое решение явились, например, «Механизаторы» (1981) В. Кошелева, изображающие конкретные, почти документально трактованные фигуры, стоящие на гигантском караване хлеба (который, кстати, также решен как простой натюрморт). Примером подлинной удачи в реализации сходной задачи можно назвать «Вечер» (1982) В. Руневой — изображение беседующих старухи и девочки. Контраст юности с образом угасающей старости воспринимается и как прощание, и как символ преемственности



выставка. Во многих работах особенно явно сказалось увлечение русским классицизмом, его возможностями в передаче эмоциональных состояний — от патетики до «домашней» шутилки. В этой связи можно назвать портреты Суворова и Пушкина — у Ю.Логвина, серию портретных миниатюр «Мои друзья» — у Т.Бермант. В противовес им сумрачный и немного желчный образ Михаила Булгакова у А.Балашева выражает некий зловещий пафос рока. Портрет изваян стереоскопически точно, но воспринимается ирреальным. Немигающий пристальный взгляд создает впечатление, что писатель мучительно всматривается в пугающе-пустое пространство. Более откровенно, схематично обращение к классицизму у А.Дейсадзе (портреты грузинских военачальников — ветеранов 1812 года).

Желание многих художников изучить классические каноны, прийти к точной строгости формы понятно. Но в некоторых работах проявилось скорее эклектическое преломление традиций классицизма, нежели их творческое освоение. Отсюда какая-то медитационная стаффажность образов, искусственное морализирование, введение малозначимых атрибутов, гигантомания. И все же обращение к наследию русского классицизма в це-



поколений. Несмотря на малые размеры, композиция монументальна, монолитна, ритм ее силуэта хорошо прочитывается издалека. Это еще одно подтверждение, что поводом для обобщенно-символического решения может быть любая тема, любой сюжет. Важен духовный смысл факта, его видение и оценка. Символический подтекст может быть и в «простом» портрете, и даже в этюде, если они программны.

Вот бронзовый портрет старейшего советского скульптора Рабиновича, выполненный его учеником А.Милько (1981). Гротескно трактованная голова, нервная лепка, «пульсация» формы рождает ощущение творческой молодости, задора, вопреки весьма преклонному возрасту портретируемого.

Стремление передать в пластике духовное состояние человека есть и в портрете философа Хасанова — Б.Мачкова (1981, бронза). Композиция полна напряжения, как бы передающего движение мысли, страстность натуры. Это ощущение усиливают уплотненность масс, мерцание светотени. В мечтательно запрокинутой голове «Оли» (1982) скульптора Р.Сафарова подчеркнуты детская открытость, доверчивость к миру. Она выражена и в экспрессии формы, в тщательно отшлифованной поверхности бронзы. Впечатляют исторические персонажи — образы великих сынов России. Незаурядны композиционные портреты М.Горького — у В.Федорина, А.С.Пушкина — у А.Ненашевой, Ю.Логвина, Т.Бусыревой.

Скульптура Подмосковья ориентируется более на традиции классики — мировой и отечественной. Каковы же конкретные позиции художников? Одни тяготеют к народному ваю — им по душе ясность и чистосердечие его форм. Другие используют опыт европейских школ, в которых привлекают анализ человеческих чувств, искушение человека злом, страданиями. Большинство авторов работают в традициях реалистической жанровой композиции. Такое самоопределение подтвердила и недавняя



лом благотворно: оно повышает культуру композиционных решений и дисциплину форм, хотя, безусловно, оосовременить традицию может лишь встречный поиск.

Этим качеством привлекает творчество одного из лидеров подмосковной пластики — В.Евдокимова. Его работы всегда неожиданны. Порой они кажутся чистым экспериментом, но по сути дела всегда продуманны. Ведущая тема творчества Евдокимова — духовное становление человека. Она диктует художнику новый образный язык, пространственное развитие формы. Добиваясь этого, скульптор иногда совмещает в одной композиции разные фазы и состояния временного развития мотива (циклы

«Сварщик в движении», 1976—1978). Изучение древнерусского искусства, особенно иконописи, позволило Евдокимову найти пластическое выражение актуальных социальных тем, в частности — идеи преемственности культуры в жизни общества (композиции «Метаморфозы», «Ступени»). Художник часто использует сопоставления символов из опыта скульптуры прошлого и настоящего, вызывающие определенные ассоциации. На этом пути у автора много перспективных находок: смелая разработка движения в пространстве, пластическая завершенность. Но вместе с тем его работам присуща холодноватая рассудочность.

А.Милько, как и Евдокимов, ис-

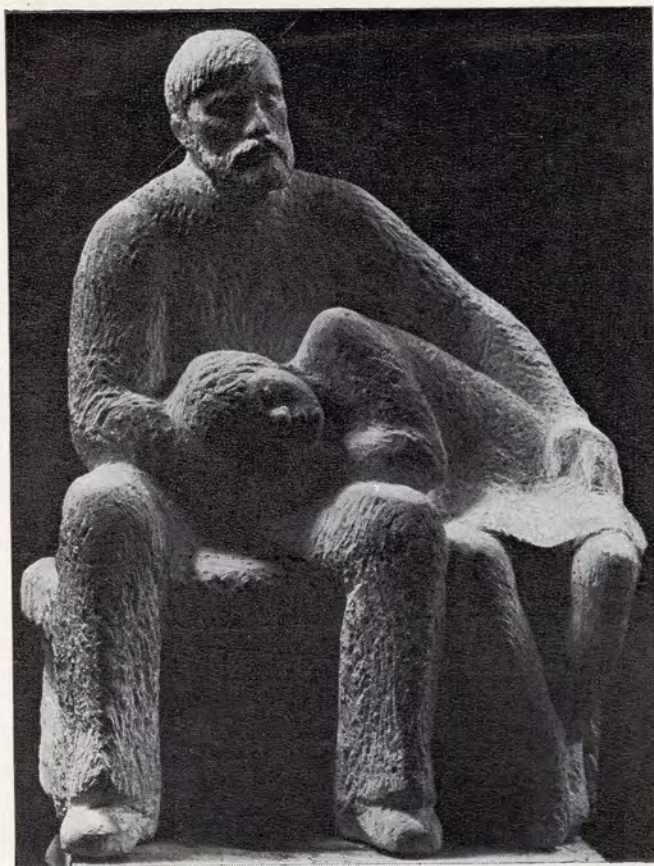
В.Федорин  
М.Горький  
1981. Гипс

Ю.Иванов  
Портрет профессора  
Карцева  
1981. Бронза



Т.Бермант  
Портрет ткачихи  
Т.Зайкиной  
1982. Бронза

А.Балашев  
М.Булгаков  
1982. Гипс



Ю. Хмелевский  
Сон  
1982. Песчанник

С. Казанцев  
Торс  
1982. Мрамор



Ю. Логвин  
А. С. Пушкин  
1982. Бронза

З. Романова  
Женский портрет  
1982. Известняк



художников Подмосковья опирается не только на избранный канон, но и на сам материал. Как правило, скульпторы чутко воспринимают специфику дерева, великолепно используют его фактуру. Композиции и портреты, созданные Л. Дрок, С. Чехомовым, Т. Бусыревой, Г. Косенковым,

пользуют опыт разных традиций, включая критическую разработку европейского авангардизма. Его работы экспрессивны по языку и чувству, но структура их несколько разностильна. Так, величественное предстояние в композиции «Семья» нарушено некоторой «суестью» форм. В «Оплакивании» центральная фигура как бы «выпадает» из общего композиционного решения.

Среди ваятелей Подмосковья есть мастера, давно нашедшие свою манеру. Очень русским, народным в своей основе, часто добродушным по чувству воспринимается язык О. Скубченко. Стихия художницы — мир деревни, ее радости, заботы. Любовь к животным, «меньшим братьям» — друзьям человека сказалась и в последней керамической композиции — «Дуров с муравьедом». Декоративная форма группы по-своему выразительна: и дрессировщик, и животное показаны не столько в момент игры, сколько в «раздумье». Столь же узнаваемы образы и в скульптурах Г. Косенкова. Традиции народной пластики органично, свежо преломляются в его «Копьёметателе» и других работах, исполненных в дереве.

С первого же появления на выставках обратили на себя внимание работы А. Балашева. Художнику присущ композиционный дар, ему по плечу и сложные монументальные решения.

Вообще выразительность формы у



звучные по фактуре, активные по пластике, законченные по характеру образов, было бы невозможно представить в каком-нибудь другом материале.

Заслуживает внимание мелкая пластика Ю. Логвина. Художник удачно использует «живописные» эффекты металла. Созданные им сценки из русского быта своей ювелирной моделировкой перекликаются с казлинским литьем, традиционной мелкой пластикой прошлого века. Но в «Баскетболистах» в «Велосипедистах-эксцентриках» скульптор выявляет иное, более современное и более гибкое понимание специфических возможностей материала. Отшлифованная «светоносная» бронза создает ощущение молодости, радости жизни. Совсем иначе звучит металл в «Велосипедистах» В. Кошелева. Глухие по тону отливки формы ассоциируются с волевым единоборством, собранной энергией.

Пластические возможности камня используются художниками Подмосковья пока не столь плодотворно. Нередко работая в камне, они лишь механически повторяют приемы ваяния в дереве («Флора» С. Чехомова. «Портрет М. Пришвина» Ю. Хмелевского). Слишком традиционно понимание специфики мрамора, о чем можно судить по композициям «Ангара» и «Женский торс» С. Казанцева.

В целом можно сказать, что скульптура Подмосковья развивается органично, дружно, хотя и без ярких творческих открытий. Особенно радует довольно высокий профессиональный уровень молодых ваятелей. Им под силу многие жанры и виды пластики, а случающиеся иногда изменения вкуса и чувства меры в решении образов естественны и исправимы. Во всяком случае, прилив новых талантов оживил искусство Подмосковья. Станковая пластика — лишь часть скульптуры. Но без отмеченного в ней интереса к композиции были бы невозможны и многие получившие широкую известность работы монументалистов.